

KAJAANI OTANMÄKI

hankealueen
arkeologinen inventointi
2024
Vers. 2



Timo Sepänmaa
Jesse Keskinen



Tilaja: Sweco Finland Oy

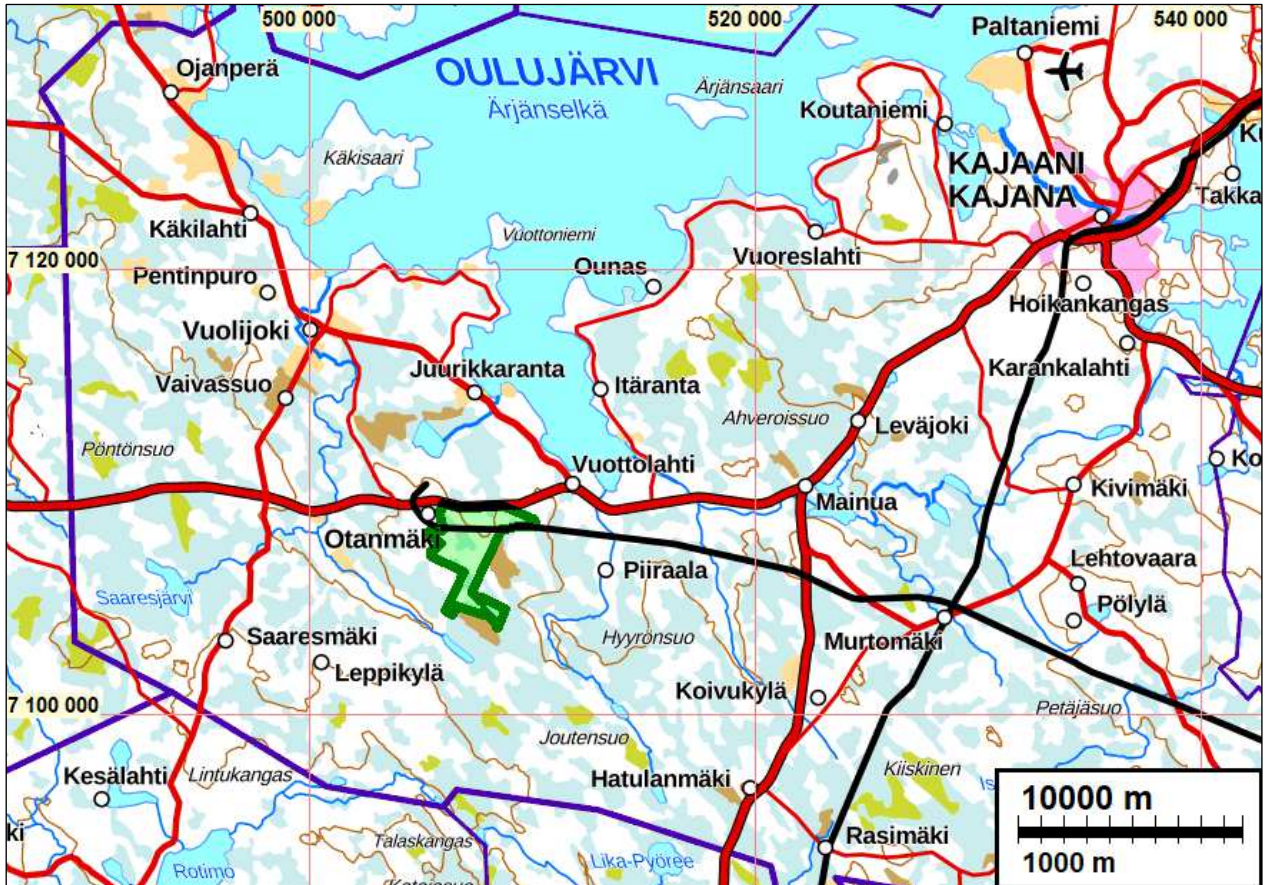
Sisältö

Perustiedot	2
Yleiskartta	4
Inventointi	4
Tulos	5
Lähteet	5
Kohdeluettelo	5
Muinaisjäännökset	6
1. KAJAANI KOSKUSSUO	6
2. KAJAANI PIRTTIKANGAS.....	9
3 KAJAANI PIRTTIKANGAS 2.....	11
4. KAJAANI KOTAKANGAS	13

Kansikuva: Tervahauta, kohde 2, Pirttikangas, pohjoisluoteeseen.

Perustiedot

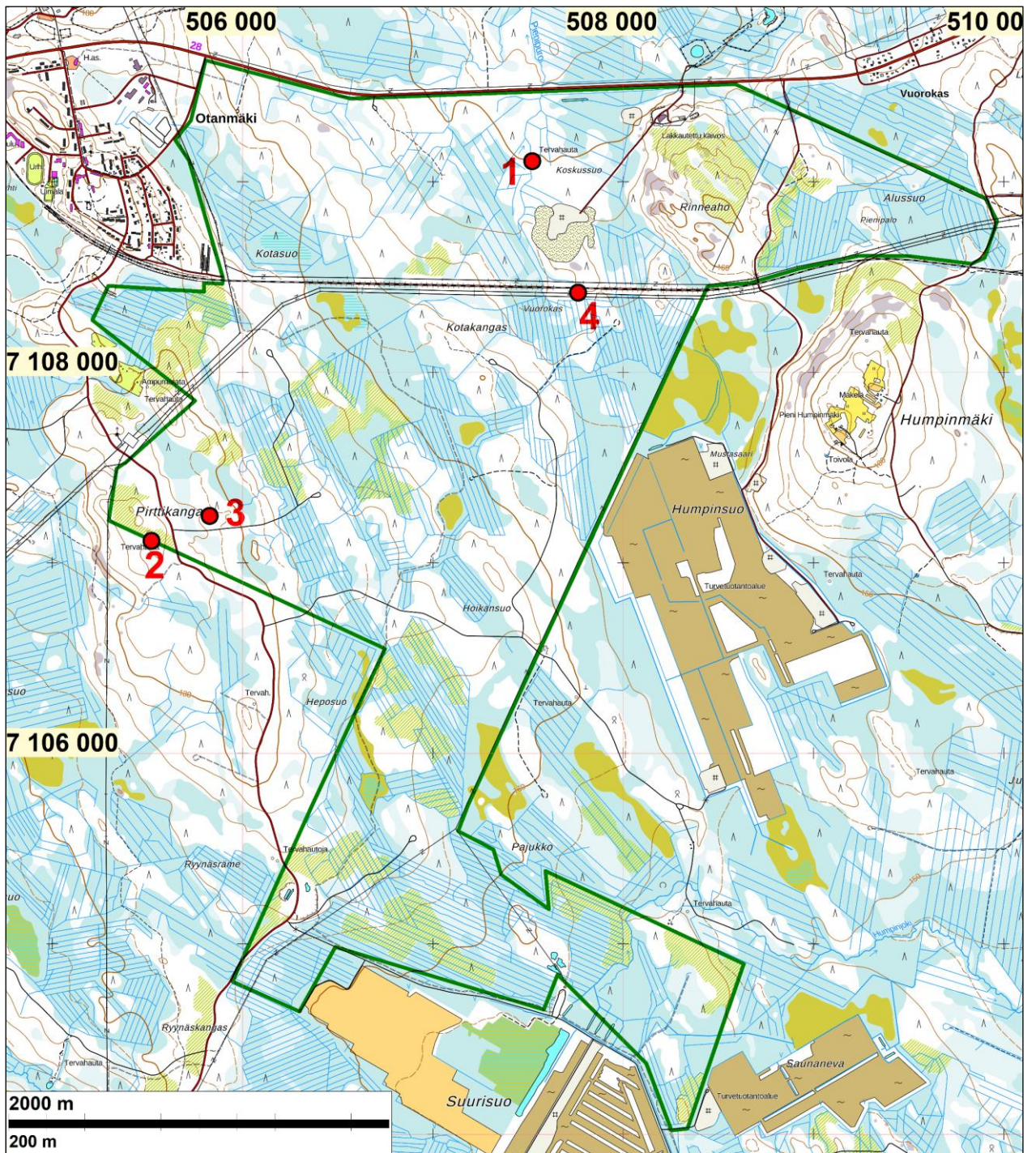
<i>Alue:</i>	Noin 19 km ² laajuinen hankealue Kajaanin Otanmäen taajaman itä- ja kaakkoispuolella.
<i>Tarkoitus:</i>	Selvittää alueen muinaisjäännökset (sm) ja muut suojeltavaksi katsottavat arkeologiset kulttuuriperintökohteet (s) sekä muut arkeologiset kohteet.
<i>Maastotyö:</i>	18.8.2024 ja 16.10.2024
<i>Tilaja:</i>	Sweco Finland Oy
<i>Tekijät:</i>	Mikroliitti Oy. Maastotyö: Timo Sepänmaa, Jesse Keskinen ja Joel Karhapää. Raportti: Jesse Keskinen ja Timo Sepänmaa.
<i>Tulokset</i>	Ennen inventointia tutkimusalueelta tunnettiin kaksi arkeologista kohdetta, molemmat tervahautoja. Kumpaakaan kohdetta ei oltu tarkastettu maastossa, vaan ne oli merkitty Muinaisjäänösrekisteriin laserkeilausaineiston avulla tehtyjen havaintojen perusteella mahdollisina muinaisjäänöksinä (kohteet 1 ja 2). Näiden lisäksi Maanmittauslaitoksen 5 pm laserkeilausaineiston perusteella havaittiin kaksi tervahautaa (kohteet 3 ja 4). Kaikki kohteet tarkastettiin maastossa ja niiden todettiin olevan tervahautoja, status kiinteä muinaisjäänös. Kohdetta 1 ei alun perin saatu tarkastettua maastossa, koska se sijaitsee erittäin hankalan vetisen maaston takana. Kohde 1 saatiin tarkastettua 16.10.2024, koska käytettiin eri reittiä kuivemman sään aikana. Maastoinventoinnin jälkeen hankealueelta tunnetaan 4 arkeologista kohdetta, jotka ovat kaikki kiinteitä muinaisjäänöksiä.



Lähestymiskartta. Hankealue merkitty vihreällä rajauksella ja varjostuksella.

Selityksiä: Koordinaatit ja kartat ovat ETRS-TM35FIN koordinaatistossa. Kartat ovat Maanmittauslaitoksen maastotietokannasta 8/2024, ellei toisin mainittu. Muinaisjäänne rekisteri on tarkastettu 8/2024. Valokuvia ei ole talletettu mihinkään viralliseen arkistoon, eikä niillä ole mitään kokoelmatunnusta. Valokuvat ovat digitaalisia ja tallessa Mikrolin Oy:n serverillä. Kuvaajat: Jesse Keskinen ja Timo Sepänmaa.

Yleiskartta



Yleiskartta. Hankealue rajattu vihreällä viivalla ja arkeologiset kohteet merkitty punaisilla numeroiduilla palloilla.

Inventointi

Sweco Finland Oy tilasi Mikrolitti Oy:ltä hankealueen arkeologisen inventoinnin Kajaanin Otanmäen taajaman itä- ja kaakkoispuolella. Valmistelun teki Timo Jussila. Jesse Keskinen ja Timo Sepänmaa tekivät inventoinnin maastotyön 18.8.2024 työn kannalta hyvissä olosuhteissa. Raportin laativat Jesse Keskinen ja Timo Sepänmaa.

Hankealue on noin 19 km² laajuinen. Maasto on ojitettua suota ja suometsää sekä moreenia ja paikoin kalliopaljastumia. Pohjoisosassa on käytöstä poistunut kaivosalue. Kaivos- ja muuhun teollisuuteen liittyvä rautatie kulkee hankealueen pohjoisosan poikki. Alueen korkeustasot ovat

välillä 136-196 m. Alue on siten lyhyehkön aikaa ollut Ancyliusjärven rannalla. Tätä myöhempiä rantasidonnoisia muinaisjäänöksiä alueelta ei ole löydettävissä.

Ennen maastotöitä tarkastettiin tiedot alueen arkeologisista kohteista Muinaisjäänösrekisteristä (kyppi.fi). Vuolijoen pitäjänkartastosta v. 1846 tarkastettiin olisiko alueella ollut asutusta tai muuta maankäyttöä, josta olisi jäänyt muinaisjäänöksiä. Sellaisia ei todettu.

Tulos

Ennen inventointia tutkimusalueelta tunnettiin 2 arkeologista kohdetta, molemmat maastossa tarkastamattomia tervahautoja. Maastotutkimuksen jälkeen alueelta tunnetaan 4 arkeologista kohdetta, jotka ovat kaikki historiallisen ajan tervahautoja.

18.10.2024

Timo Sepänmaa
Jesse Keskinen

Mikroliitti Oy

Lähteet

Muinaisjäänösrekisteri (kyppi.fi)
Pitäjänkartasto. Vuolijoki. 1846. Kansallisarkisto.

Kohdeluettelo

Kaikissa kunta on Kajaani.

N:o	N	E	Nimi	Ajoitus	Tyyppi	Status	Mjtunnus
1	7109108	507523	KOSKUSSUO	historiallinen	tervahauta	kiinteä muinaisjäänös (sm)	1000043839
2	7107115	505522	PIRTTIKANGAS	historiallinen	tervahauta	kiinteä muinaisjäänös (sm)	1000043826
3	7107246	505828	PIRTTIKANGAS 2	historiallinen	tervahauta	kiinteä muinaisjäänös (sm)	uusi
4	7108418	507764	KOTAKANGAS	historiallinen	tervahauta	kiinteä muinaisjäänös (sm)	uusi

Muinaisjäännökset

Maastokartta- ja Lidar-karttaotteissa muinaisjäännöspisteet on kuvattu punaisella pisteellä ja muinaisjäännösrajaukset punaisella viivalla sekä hankealueen raja vihreällä viivalla.

1. KAJAANI KOSKUSSUO

Mjtunnus: 1000043839
 Status: kiinteä muinaisjäännös (sm) aiemmin mahdollinen muinaisjäännös
 Ajoitus: historiallinen
 Laji: valmistus: tervahauta

Koordin: N: 7109108 E: 507523 Z: 141

Tutkijat: Väänänen 2022 arkistotutkimus

Keskinen ja Sepänmaa 2024 inventointi
 Karhapää ja Keskinen 2024 inventointi (täydennys)

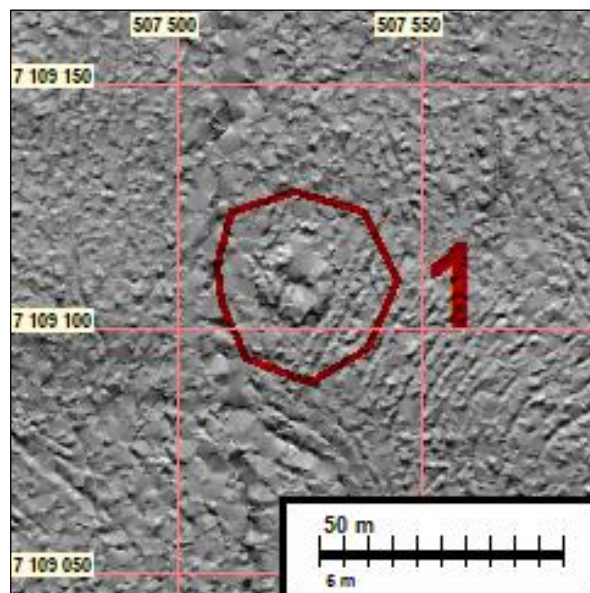
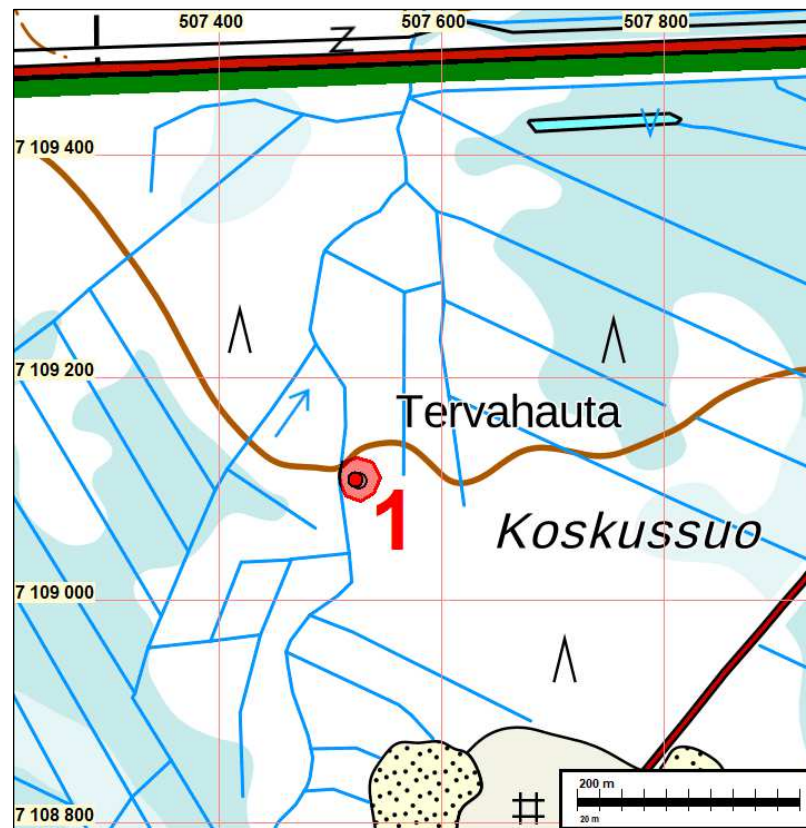
Sijainti: Tervahauta sijaitsee Koskussuolla n. 370 metriä Kokkolantiestä etelään.

Huomiot: *Väänänen 2022*: Tervahauta, halkaisija noin 15 metriä. Maastokarttamerkintä ja Lidar-havainto. Tarkastettava.

Keskinen ja Sepänmaa 2024: Kohdetta ei pystytty tarkastamaan maastossa poikkeuksellisen haastavan maaston takia (alue oli pinnanmuodoltaan rankasti muokattua ja tiheäkasvuista metsää, alueelle oli kaivettu myös runsaasti suo-ojitusta). Lidar-aineiston perusteella kohde on hyvin todennäköisesti tervahauta, jonka halkaisija valleineen on noin 15 m. Lidar-aineistosta ei pystytty erottamaan selkeää halssia tai laskukuoppaa, mutta niiden olemassaoloa ei voida poissulkea ilman maastotarkastusta.

Karhapää ja Keskinen 2024: Tervahaudan tarkastamista maastossa yritettiin uudelleen, koska kohdetta ei pystytty haastavan maaston vuoksi tarkastamaan varsinaisessa inventoinnissa elokuussa 2024 (Keskinen ja Sepänmaa 2024). Tervahauta sijaitsee soiden ympäröimässä sekametsää kasvavassa hiekkapohjaisessa metsämaastossa. tervahaudan halkaisija valleineen on 15 m. Tervahaudan kuopan halkaisija on n. 10 m, syvyys n. 1,5 m ja se on muodoltaan suhteellisen jyrkkäreunainen ja suppilomainen. Tervahaudan kuopan eteläosa vaikuttaa osin tuhoutuneen resentissä kaivelussa ja/tai metsäaurauksessa. muodoltaan epämääräinen, syvyydeltään 0,5–1 m. Tervahaudan vallit kohoavat n. 1 m ympäröivän maaston yläpuolelle ja ovat ulkopuolelta suhteellisen jyrkkäreunaiset ja selväpiirteiset. Valleilla kasvaa sekametsää. Tervahaudan etelävalliin on kaivettu resentti muodoltaan ojamainen kaivanto, jonka pituus on noin 4 m, syvyys 0,5 m ja leveys 0,5 m. Myös läntisessä vallissa on epämääräisen muotoinen resentin oloinen kaivanto, jonka halkaisija on n. 1 m ja syvyys alle 0,5 m. Pohjoisessa vallissa on havaittavissa halssin jäännös, joka ilmenee painaumanä. Pohjoisvallin ulkopuolella sen välittömässä läheisyydessä havaittiin todennäköinen laskuojan jäännös, jonka leveys on 0,5–1 m, syvyys n. 0,5 m (vallin kohdalla n. 1 m) ja arvioitu pituus n. 8 m. Tarkkaa pituutta on vaikeaa arvioida, koska laskuojan päästä on myöhemmin kaivettu metsäoja, joka jatkuu pohjoiseen laskuojan suuntaisesti ainakin 100 m. Kohteen

luonne tarkastettiin kairaamalla ja lisäksi kohteesta otettiin 1 C14-ajoitusnäyte (puuhiiltä).





Tervahauta Koskussuo kuvattuna kohti länttä.



Tervahauta Koskussuo kuvattuna lähempää kohti etelälounasta. Kuvan oikeassa laidassa näkyy halssin jääne.



Tervahauta Koskussuo kuvattuna etelävallilta kohti pohjoisluodetta. Lapion kohdalla on radiohiilinäytteenottoa paikka tervahaudan kuopan pohjalla.

2. KAJAANI PIRTTIKANGAS

Mjtunnus: 1000043826

Status: kiinteä muinaisjäänös (sm)

Ajoitus: historiallinen

Laji: valmistus: tervahauta

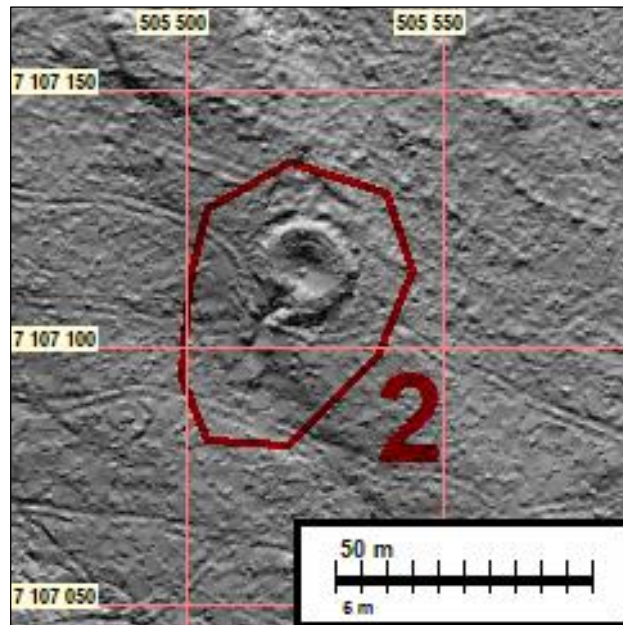
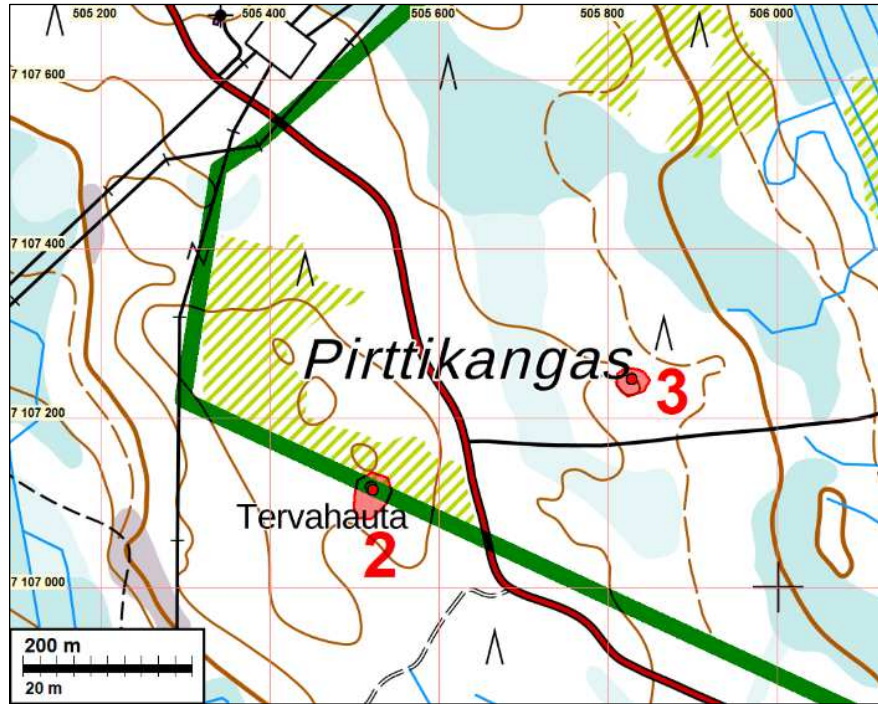
Koordin: N: 7107115 E: 505522 Z:193

Tutkijat: Väänänen 2022 arkistotutkimus, Keskinen ja Sepänmaa 2024 inventointi

Sijainti: Tervahauta sijaitsee Pirttikankaan länsiosassa noin 110 metriä Rynäsentiestä länteen, hakkuuaukean eteläreunassa.

Huomiot: *Väänänen 2022:* Tervahauta, halkaisija noin 18 metriä. Maastokarttamerkintä ja Lidar-havainto. Tarkastettava.

Keskinen ja Sepänmaa 2024: Tervahaudan halkaisija valleineen on 18 m. Tervahaudan vallit ovat suhteellisen leveät ja kohoavat n. 0,5 m ympäröivän maaston yläpuolelle. Tervahaudan kuoppa on halkaisijaltaan noin 7 m ja muodoltaan suppilomainen. Tervahaudan lounaisessa vallissa on havaittavissa halssin jäännöksiä, joka ilmenee painaumanäköinä. Tervahaudan lounaisen vallin ulkopuolella havaittiin koillinen – lounas suuntainen laskuoja, joka on leveydeltään n. 2 m ja pituudeltaan n. 15 m.





Tervahauta Kajaani Pirttikangas kuvattuna kaakosta pohjoisluoteeseen.

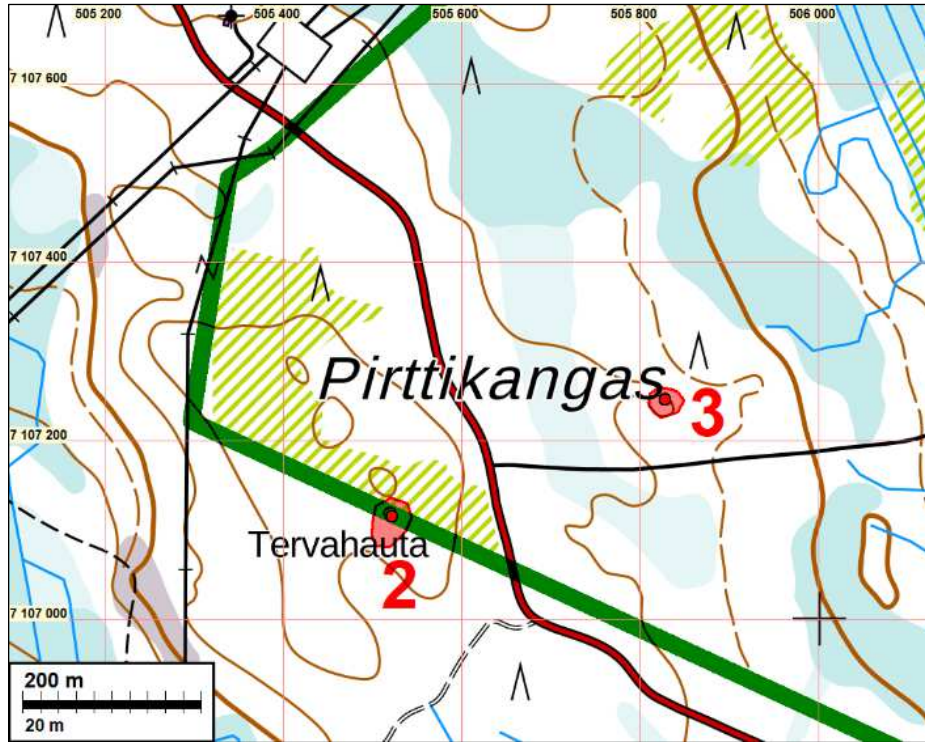
3 KAJAANI PIRTTIKANGAS 2

Mjtunnus: uusi
 Status: kiinteä muinaisjäännös (sm)
 Ajoitus: historiallinen
 Laji: valmistus: tervahauta

Koordin: N: 7107246 E: 505828 Z: 184

Sijainti: Tervahauta sijaitsee Pirttikankaalla, noin 215 metriä Rynäsentien ja siitä itään erkaantuvan nimeämättömän metsätien risteyksestä itäkoilliseen.

Huomiot: *Keskinen 2024:* Tervahaudan halkaisija valleineen on noin 14 m, Tervahauta on pahasti vaurioitunut alueella tehdyssä metsäaurauksessa. Tervahaudan itäosan yli on ajettu metsäkoneella ja sekä vallit, että kuoppa ovat osin tuhoutuneet. Tervahauta on edellä mainituista syistä pinnanmuodoltaan hyvin epämääräinen, kumpuileva. Halssi on todennäköisesti sijainnut tervahaudan koillis- tai itävallin tuntumassa, loivassa rinteessä. Selkeää halssin paikkaa ei havaittu, sillä tervahaudan itäosa on tuhoutunut metsäaurauksen seurauksena. mahdollinen laskuojan jäännös sijaitsee tervahaudan koillisvallin tuntumassa ja on muodoltaan pyöreähkö. mahdollisen laskuojan jäänteen halkaisija on noin 2 m ja syvyys 0,5 m.

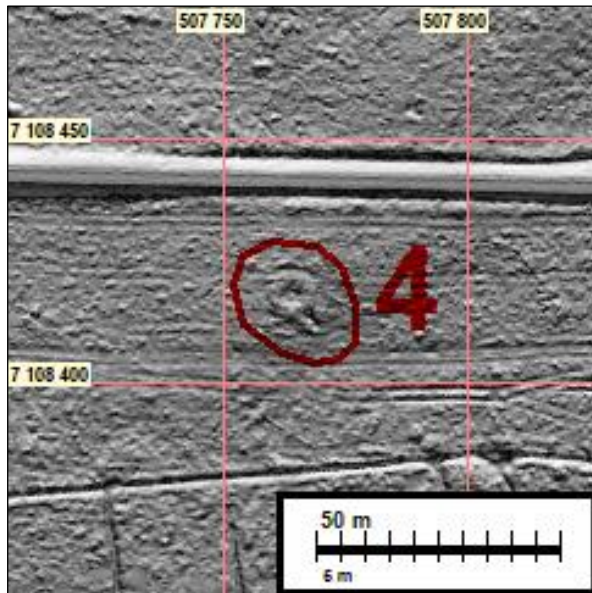
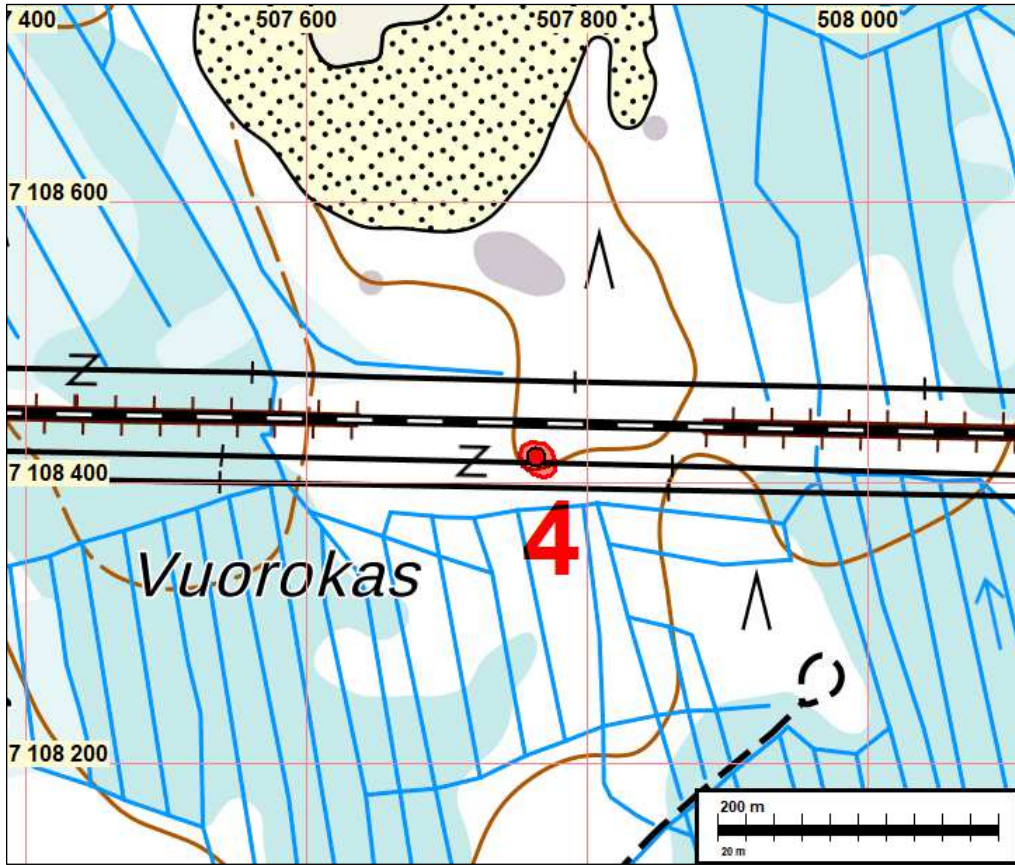




Tervahauta Pirttikangas 2 kuvattuna pohjoisvalliilta kohti eteläkaakkoa. Vasemmassa laidassa näkyy osin umpeenkasvaneet metsäkoneen jäljet, jotka ovat osittain tuhonneet tervahaudan itäisen vallin. Oikeassa reunassa näkyy paremmin säilynyt läntinen osa tervahaudan kuopasta.

4. KAJAANI KOTAKANGAS

- Mjtunnus: uusi
 Status: kiinteä muinaisjäännös (sm)
 Ajoitus: historiallinen
 Laji: valmistus: tervahauta
- Koordin: N: 7108418 E: 507764 Z: 145
- Tutkijat: Keskinen ja Sepänmaa 2024 inventointi
- Sijainti: Tervahauta sijaitsee voimajohtolinjojen alla sijaitsevalla hakkuuaukealla, noin 20 m rautatiestä etelään.
- Huomiot: *Keskinen 2024:* Tervahaudan halkaisija valleineen on 11 m, vallit ovat suhteellisen leveät, n. 2,5 m ja kohoavat noin 0,3 m ympäröivän maaston yläpuolelle. Tervahaudan kuopan halkaisija on 6 m ja syvyys keskeltä n. 0,6 m. Kuoppa on reunoiltaan suhteellisen loivarinteinen ja keskeltä suppilomainen. Tervahaudan kaakkosessa vallissa on havaittavissa halssin jäännös, joka ilmenee painaumanäköisenä ja vallin ulkopuolelle koillinen-kaakkosuunnassa kulkevana laskuojana, joka on n. 4 m pitkä, 1 m leveä ja 1 m syvä.





Tervahauta Kajaani Kotakangas, kuvattuna rautatien eteläpuoleiselta penkereeltä kaakkoon.